
VÝVOJ NÁRODNOSTNEJ A SOCIOEKONOMICKEJ ŠTRUKTÚRY SPIŠSKÉHO REGIÓNU V PRVÝCH DVOCH DECÉNIÁCH 20. STOROČIA V ZRKADLE SČÍTANÍ OBYVATEĽSTVA Z ROKOV 1910, 1919 A 1921

Martin Furmanik¹⁾

THE NATIONAL AND SOCIO-ECONOMIC STRUCTURE OF THE SPIŠ REGION
IN THE FIRST TWO DECADES OF THE 20TH CENTURY ACCORDING
TO THE POPULATION CENSUSES IN 1910, 1919 AND 1921

Abstract

This paper analyses the national and social structure of Spiš County in Slovakia in the early 20th century. It is mainly based on the published results of the population census in the years 1910, 1919, and 1921. The paper also looks at the literacy rate, the degree of urbanisation, and the religious structure of Spiš and Slovakia in the observed period. Analysis of these factors is important for understanding the complex development of society in the early 20th century and in followed period.

Keywords: Spiš, Slovakia, national structure,
socio-economic structure, census

Demografie, 2017, 59: 99–117

ÚVOD

Pre lepšie pochopenie súčasných demografických trendov je nutné vnímať ich v širšom dejinnom kontexte. Dôležitými charakteristikami sú aj národnostná a socioekonomická štruktúra. Jedna z najprudších zmien predovšetkým národnostnej štruktúry obyvateľstva Slovenska bola zaznamenaná v prelomovom období vzniku Československej republiky po prvej svetovej vojne. V tom čase došlo z viacerých hľadísk k prevrátnym zmenám, ktorých dosah je citeľný až do dnešných dní.

Za objekt nášho záujmu sme si vybrali región Spiša, ktorý bol známy svojou multietnicitou. Tá, spolu so sociálnou heterogenitou, mala značný vplyv na politické a spoločenské dianie v oblasti. V predkladanej štúdii však najskôr stručne analyzujeme mieru gramotnosti, urbanizácie a náboženskú štruktúru, aby sme si mohli urobiť základný obraz o populácii regiónu. Následne pristúpime k analýze národnostnej a socioekonomickej štruktúry tejto oblasti a tiež sa pokúsime zistiť, v čom bol región špecifický v rámci celého Slovenska. K zisteniu socioekonomickej a ná-

1) Múzeum Spiša v Spišskej Novej Vsi, kontakt: martinfurmanik@gmail.com.

rodnostnej štruktúry v sledovanom období, t.j. v rokoch 1918 a 1919, nám poslúžila analýza troch sčítaní obyvateľstva – posledného uhorského sčítania z roku 1910, prvého československého (mimoriadneho) z roku 1919 a cenzu z roku 1921. Našou úlohou bolo teda nielen porovnať socioekonomickú a národnostnú štruktúru Spišskej župy a Slovenska, ale tiež sledovať, k akým zmenám došlo v tejto otázke po vzniku ČSR.

1. PROBLEMATIKA PUBLIKOVANÝCH VÝSLEDKOV SČÍTANÍ OBYVATELSTVA Z ROKOV 1910, 1919 A 1921

Pri analýze a komparácii publikovaných výsledkov sčítaní obyvateľstva z rokov 1910, 1919 a 1921 však narážame na niekoľko problémov. Prvým z nich je, v akom územnom rozsahu treba chápať región Spiša. Sčítanie z roku 1910 zahŕňalo aj obce odstúpené v roku 1920 Poľsku. Sčítanie v roku 1919 sa síce vykonalo aj v obciach odstúpených neskôr Poľsku, avšak do výsledkov sčítania publikovaných v roku 1920 už tieto obce neboli zahrnuté. V roku 1921 sa už logicky sčítanie na dotknutých obciach nevykonávalo. Na výber sme teda mali k dispozícii dva varianty. Prvým variantom bolo sledovať územie Spiša aj s odstúpenými obcami. Druhým variantom bolo pri sčítaní z roku 1910 odrátať odstúpené obce a zaoberať sa územím Spiša bez týchto obcí. Logickejší sa nám zdal druhý variant. Z výsledkov sčítania z roku 1910 pre Spiš bolo totiž možné odrátať výsledky odstúpených obcí, avšak opačne, teda prirátat k výsledkom sčítaní z rokov 1919 a 1921 tieto obce nebolo možné. Takéto vymedzenie Spišskej župy sa síce javí problematickým, keďže v nami sledovanom období boli tieto obce ešte súčasťou župy, avšak z vyššie uvedených dôvodov je jediným realizovateľným.

Ďalší problém súvisiaci s rozsahom územia sa týka sčítania z roku 1921. Sčítanie síce prebiehalo ešte počas existencie historických žúp, avšak jeho výsledky boli publikované až po ich zániku. Pri publikovaní výsledkov sa teda vychádzalo z nového administratívneho členenia. Podľa neho bola niekdajšia Spišská župa rozdelená medzi Podtatranskú a Košickú župu. Spôsob publikovania je však akýmsi hybridom, lebo v publikácii sa už síce uvádzajú nové župy, ale v rámci nich staré slúžnovské okresy. Kvôli rozdeleniu Spišskej župy medzi dve nové župy sme museli zrátať údaje slúžnovských okresov niekdajšej Spišskej župy. Ďalší,

i keď o niečo menší problém, spočíval v tom, že pri zisťovaní zamestnania v rokoch 1910 a 1921 sa používala o niečo odlišná metodika. Cenzus z roku 1919 vôbec nezisťoval zamestnanie obyvateľstva.

Pri analýze vyššie uvedených sčítaní je nutné brať na zreteľ aj fakt, že ich výsledky boli z viacerých dôvodov spochybňované. Najväčšou výčitkou československých predstaviteľov k uhorskému sčítaniu z roku 1910 bolo zisťovanie materinskej reči obyvateľstva, ako určujúceho znaku etnickej príslušnosti. Ak by išlo skutočne o materinskú reč, dalo by sa to akceptovať. Pri bližšom pohľade na prax uhorských sčítacích komisárov je však zrejmé, že inštrukcia pre komisárov charakterizovala materinskú reč nielen ako reč, ku ktorej sa osoba prizná ako ku svojej, ale aj v tom zmysle, že dieťa môže mať odlišnú reč od matky, ak si ju osvojilo napríklad v škole (*Tišliar*, 2015: 76). Podľa československých predstaviteľov sa práve tento spôsob zisťovania príslušnosti stal základom štatistického zvýšenia počtu príslušníkov maďarského etnika na území Slovenska. Maďarčina bola totiž nielen úradným, ale aj vyučovacím jazykom na školách (*Šprocha – Tišliar*, 2009: 96). Viacerí súčasní maďarskí historici sa však stotožňujú s názorom Pétera Hanáka, ktorý tvrdil, že za stúpajúcim počtom maďarskej národnosti a klesajúcim počtom iných národností na sklonku existencie Uhorska bol najmä modernizačný proces reprezentovaný navonok formovaním občianskej spoločnosti, industrializáciou, urbanizáciou a výstavbou dopravnej infraštruktúry. Mnohí predstavitelia slovenskej historiografie naproti tomu zastávajú názor, že nárast maďarského etnika bol nezlučiteľný s demografickými možnosťami a nesúvisel ani s procesom industrializácie a modernizácie (*Holec*, 2010: 306). Odhliadnuc od tejto otázky však bolo aj československou stranou posledné uhorské sčítanie považované za veľmi kvalitné, či už z technického, alebo metodického hľadiska.

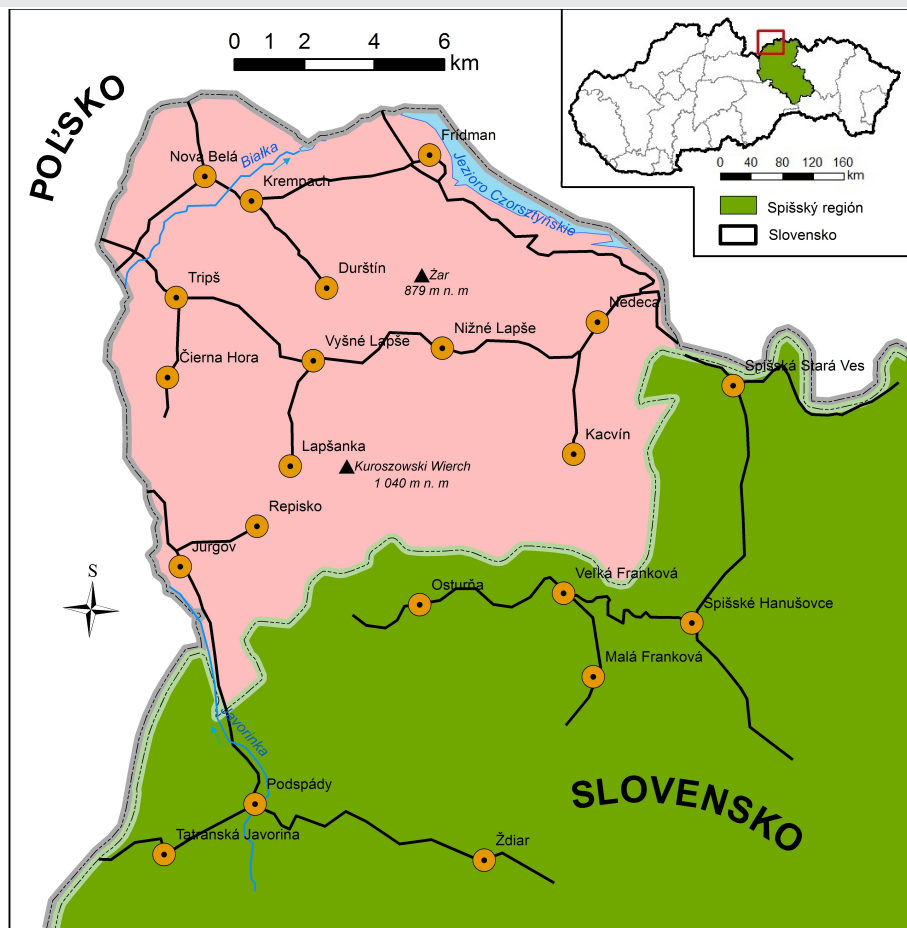
Väčšia kritika, a to i z československej strany, bola zaznamenaná na adresu prvého československého (mimoriadneho) sčítania z roku 1919. Hlavným cieľom cenzu bolo zistiť presnú národnostnú štruktúru Slovenska pre účely mierovej konferencie v Paríži. Okrem toho sa mal využiť aj pre potreby organizácie správy, ktorá sa na Slovensku vtedy len tvorila (*Tišliar*, 2007: 10). Vzhľadom k tomu, že výsledky súpisu neboli spracované dostatočne rýchlo, na konferencii boli napokon použité len upravené dáta sčítania ľudu z roku 1910

(Šprocha – Tišliar, 2009: 9). Výsledky z roku 1919 sa tak využili najmä pre potreby správy a chápali sa ako príprava na riadne sčítanie obyvateľstva. Vzhľadom na provizórny charakter cenzu sa nezistovalo zamestnanie obyvateľstva a ďalšie obvykle zisťované údaje. Sčítanie sa malo uskutočniť najskôr v marci 1919, avšak kvôli

nepriaznivej zahraničnopolitickej situácii súvisiacej so vznikom Maďarskej republiky rád, ale aj nevládnutému organizačnému zabezpečeniu akcie a technickým problémom, bolo vykonané až v auguste 1919 (Tišliar, 2014: 9). Ani pri druhom termíne sa však organizátori nevyhli technickým problémom a organizačným

Obr. 1: Vytváranie štátnych hraníc ČSR na území Spišského regiónu v roku 1920

The state borders of Czechoslovakia in the Spiš region in 1920



▲ vrchol

● sídlo

→ vodný tok

— cestná komunikácia

○ vodná plocha

Územné zmeny po konferencii v meste Spa 28.7.1920

— hranice ČSR po r. 1920

— hranice ČSR pred r. 1920

— územie pripojené k Poľsku v r. 1920 (Poľský Spiš)

— Spišský región (Slovensko)

Zdroj / Source: Guňák, 2004; www.polski-spisz.com/historia, 2015.

Spracovala / Map created by: Bc. Barbora Kaľavská (by ArcMap 10.2), 2017.

chybám. Viazla komunikácia medzi československou vládou, ministerstvom vnútra, ministerstvom školstva, štatistickým úradom a úradom splnomocneného ministra v Bratislave (Šprocha – Tišliar, 2015: 264). Chýbal dostatočný počet sčítacích komisárov čo zapríčinilo, že v niektorých okrskoch sa sčítavalo až sto dní (Tišliar, 2007: 39). Niektorí komisári pripustili, že viacero obyvateľov nemuselo byť vôbec započítaných. Problémom bola tiež doba sčítania, keďže sa vykonávalo v čase poľnohospodárskych prác a bola zvýšená migrácia obyvateľstva za sezónnymi zamestnaniami. Po uskutočnení cenzu sa viacerí obyvatelia sťažovali na komisárov, že ohľadne priznania národnosti na nich robili nátlak (Tišliar, 2007: 41). Tieto skutočnosti znižujú spoľahlivosť zistených údajov. Pre demografa a historika sú napriek tomu údaje zo sčítania z roku 1919 neoceniteľné a s dávkou opatrnosti je ich možné využiť k doplneniu obrazu o populačnom vývoji Slovenska (Šprocha – Tišliar, 2015: 273).

Pri prípravách na sčítanie sa najviac pozornosť venovalo národnostnej štatistike. Minister Vavro Šrobár najskôr navrhoval zisťovanie materinskej reči, aby sa sčítanie mohlo porovnávať s predchádzajúcimi sčítaniami, avšak napokon sa za základ etnickej charakteristiky vzalo zisťovanie národnosti (Tišliar, 2015: 69). Národnosť sa podľa cenzu z roku 1919 definovala ako národnopolitické presvedčenie duševne zdravých jednotlivcov, starších ako 14 rokov, podľa kmeňovej príslušnosti k určitému národnému celku alebo národu (Tišliar, 2007: 62). Na československej strane sa najpozitívnejšie u tohto sčítania chápala práve zmena ohľadne zisťovania národnosti.

Sčítanie obyvateľstva z roku 1921 bolo v porovnaní so sčítaním z roku 1919 kvalitnejšie. Bolo tomu tak z viacerých dôvodov. Organizovalo sa v pokojnom období, s kvalitnou a dlhodobou prípravou, ktorá bola detailne premyslená a najmä s dostatočnou informovanosťou širokej verejnosti (Tišliar, 2007: 42). Predovšetkým sa organizátori poučili z chýb, ktoré sa urobili pri predošlom sčítaní. Cenzus z roku 1921 bol oproti predchádzajúcemu omnoho podrobnejší, pričom najväčším kladom bolo zisťovanie zamestnania. Rozdiel oproti sčítaniu z roku 1919 spočíval v odlišnom chápaní národností. Pri sčítaní z roku 1921 bola národnosť definovaná ako kmeňová príslušnosť, ktorej hlavným vonkajším znakom je spravidla materinský jazyk. Takto vägne sformulované pravidlo ale dávalo

priestor na mnohé interpretácie (Tišliar, 2015: 79). Podobne, ako u predchádzajúceho sčítania, aj u cenzu z roku 1921 sa vyskytla protislovenská i protimaďarská agitácia, nenadobudla však väčších rozmerov. Napriek tomu hlavným argumentom maďarskej strany proti sčítaniam bol údajný nátlak československých orgánov ohľadom prihlasovania sa k národnosti.

Pri vymenúvaní kontroverzií spojených so sčítaniami je nutné spomenúť nekompatibilitu ohľadne celkového počtu obyvateľov v roku 1919 a 1921. V roku 1921 predstavoval celkový počet obyvateľov Slovenska 3 000 870 sčítaných osôb. V roku 1919 to bolo o 77 500 osôb menej. V porovnaní s posledným uhorským sčítaním sa celkový počet obyvateľov v roku 1919 znížil o približne 3 500 osôb. Úlohu pri nezrovnalostiach v číslach celkom iste zohrali nepresnosti pri mimoriadnom sčítaní, ktorých rozsah dnes nie je možné vyčíslieť (Tišliar, 2007: 51).

Významnou zmenou oproti predošlým cenzom bolo v roku 1921 uvádzanie československej národnosti v publikovaných výsledkoch sčítania, hoci pri samotnom sčítaní mohli respondenti uviesť českú aj slovenskú národnosť. Táto otázka mala jednoznačný politický podtón. Československá centrálna moc v Prahe presadzovala ideu jednotného československého národa, ktorého súčasťou boli Česi a Slováci. Tento ideový konštrukt sa nazýval čechoslovakizmom. Najvýznamnejším argumentom pre jeho myšlienku bola snaha získať výraznejšiu početnú prevahu v štáte. Ak by sa totiž česká a slovenská národnosť uvádzali samostatne, druhou najpočetnejšou národnosťou v ČSR by boli Nemci a až za nimi Slováci. Tento argument, i keď s výhradami, síce časť obyvateľov slovenskej národnosti dokázala akceptovať, avšak ďalšie dôsledky vyplývajúce z tézy čechoslovakizmu sa počas celej existencie ČSR stretávali u mnohých Slovákov s odporom (Kural, 1993: 25).

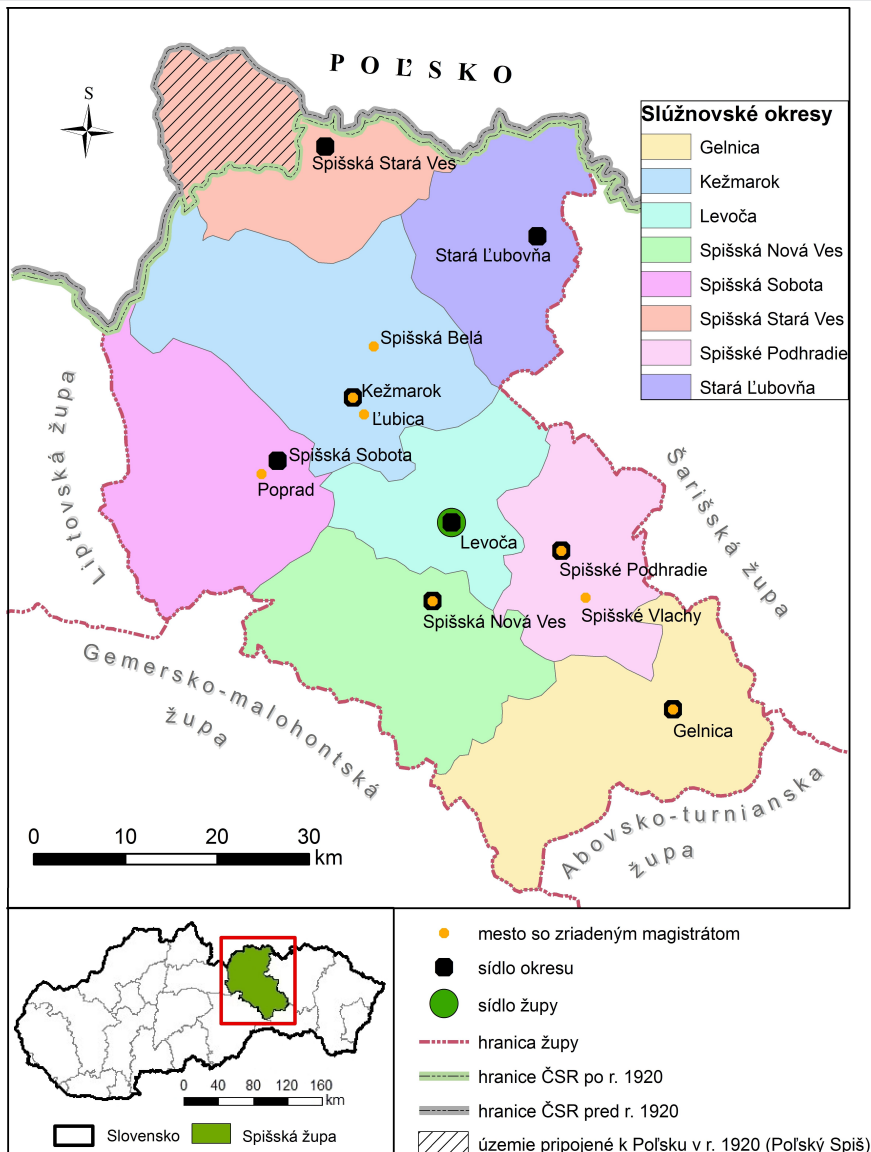
Napriek kritickým výhradám k uvedeným sčítaniam, ktoré boli prítomné už v dobe ich realizácie, je však možné ich publikované výsledky brať ako najvhodnejší východiskový materiál pre poznanie vývoja národnostnej a socioekonomickej štruktúry v Spišskej župe v prvých desaťročiach 20. storočia. Pri skúmaní národnostnej skladby je ešte nutné podotknúť, že priama voľba národnosti nemusela verne odrážať skutočný stav. Slobodná voľba mohla byť totiž nestála a občas sa mohla vyskytnúť recesia. Nemenej dôležitým bol

aj fakt, že viacerí obyvatelia sa stotožňovali s viac ako jednou národnosťou (ak mali rodičov rôznych národností, ale aj z iných dôvodov), avšak pri sčítaní im bolo umožnené uviesť len jednu národnosť. Preto pri skúmaní národnostnej štruktúry na Spiši, ale aj inde,

treba brať na zreteľ skutočnosť, že počty jednotlivých národností sa nemuseli celkom zhodovať s reálnym stavom. Napriek tomu si môžeme vďaka sčítaniam urobiť aspoň približný obraz o tom, v akom pomere boli národnosti na tom, ktorom území zastúpené.

Obr. 2: Územnosprávne členenie Spišskej župy v rokoch 1918 až 1920

Territorial division of the Spiš region from 1918 to 1920



Zdroj / Source: Kogutowicz, 1913; Stručný prehľad vývoje územného a správneho členenia Slovenska, MV SR, 2007.

Spracovala / Map created by: Bc. Barbora Kalávková (by ArcMap 10.2), 2017.

2. VZDELANOSTNÁ ÚROVEŇ, MIERA URBANIZÁCIE A KONFESIONÁLNA ŠTRUKTÚRA SPIŠA A SLOVENSKA

Aby sme mali predstavu o skúmanej populácii, pred samotnou analýzou národnostnej a socioeconomickej štruktúry Spišskej župy, stručne si zanalyzujeme vzdelanostnú úroveň, mieru urbanizácie a konfesionálnu štruktúru Spiša a Slovenska. Najskôr si všimneme na akej vzdelanostnej úrovni bolo obyvateľstvo Spišskej župy v prvých desaťročiach 20. storočia. Jedným z najpodstatnejších a zároveň najlepšie merateľných znakov tejto ľudskej kvality je sledovanie gramotnosti obyvateľstva. Podľa sčítania v roku 1910 bolo na Spiši znalých čítania i písania 100 692 (58,3 %) osôb. Len čítať vedelo v župe 8 339 (4,8 %) a čítanie, ani písanie neovládalo 63 836 (36,9 %) obyvateľov. Zo 100 osôb nad 6 rokov vedelo na Spiši čítať a písať 69,8%. V rámci celého Slovenska čítanie a písanie ovládalo 2 029 847 (60,6 %) obyvateľov, len čítať vedelo 151 684 (4,5 %) a celkom negramotných bolo 1 169 069 (34,9 %) osôb (*Statistická príručka Republiky Československé I*, 1920: 9). Spiš bol teda v tomto ohľade veľmi podobný celoslovenskému priemeru. Každopádne negramotnosť na Slovensku i v jeho regiónoch bola veľmi vysoká a bol to jeden z najnegatívnejších javov slovenskej spoločnosti, ktorý mal vplyv na mnoho oblastí života, či už na socioekonomickú štruktúru, ekonomiku, alebo politiku. Negramotnosť však tiež priamo, či nepri-

mo vyplývala z toho, z akého sociálneho prostredia pochádzali obyvatelia danej oblasti.

Čo sa týka miery urbanizácie, Spiš bol prevažne vidieckou oblasťou. V čase cenzu v roku 1919 žilo v sídlach so štatútom mesta so zriadeným magistrátom 39 290 osôb, čo predstavovalo 24,6% z celkového počtu obyvateľstva Spiša. Naproti tomu 76,4 % obyvateľov župy žilo na vidieku (*Soznam miest dľa popisu ľudu z roku 1919*, 1920: 85). V celoslovenskom meradle bol podľa sčítania z roku 1919 podiel ľudí žijúcich na vidieku ešte vyšší – predstavoval až 86,3 % z celkového počtu. V mestách na Slovensku žilo len 404 160 (13,7 %) obyvateľov (*Soznam miest dľa popisu ľudu z roku 1919*, 1920: 158–168). Oproti celoslovenskému priemeru bol teda Spiš výrazne urbánnejšou oblasťou (*Soznam miest dľa popisu ľudu z roku 1919*, 1920: 161–164). V čase sčítania bolo na Slovensku 30 miest so zriadeným magistrátom a 4 municipiálne mestá, čiže štatút mesta malo dokopy 34 sídel. Až 8 miest z tohto počtu sa nachádzalo na Spiši, čo predstavovalo jednu štvrtinu z celkového počtu miest na Slovensku. Spišská Nová Ves bola s 10 738 obyvateľmi tretím najväčším mestom na východnom Slovensku. Treba však poznamenať, že drvivá väčšina miest na Slovensku bola strednej až malej veľkosti. Na Spiši mali malomestský charakter (s výnimkou Spišskej Novej Vsi) všetky mestá (*Mannová*, 1998: 11). V mestách na Slovensku, a platilo to aj na Spiši, mali výrazné zastúpenie Nemci, Mađari

Tab. 1: Vierovyznanie obyvateľstva na Spiši a na Slovensku podľa sčítania z roku 1919

Religion of the population in Spiš and Slovakia according to the census in 1919

Vierovyznanie / Religion	Počet osôb daného vyznania na Spiši Number of people in Spiš declaring the given religion		Počet osôb daného vyznania na Slovensku Number of people in Slovakia declaring the given religion	
	Abs.	%	Abs.	%
Rímskokatolícka cirkev Roman Catholic Church	108 471	68,2	2 088 751	70,8
Gréckokatolícka cirkev Greek Catholic Church	17 503	11,0	203 255	6,9
Evanjelická cirkev a. v. Evangelical Church	24 756	15,6	369 414	12,5
Reformovaná cirkev (kalvíni) Calvinists	979	0,6	143 807	4,9
Židovská náboženská obec Judaism	7 290	4,6	139 134	4,7
Iné vyznanie / Other religion	27	0,0	3 946	0,1
Spolu / Total	159 026	100,0	2 948 307	100,0

Zdroj / Source: Soznam miest dľa popisu ľudu z roku 1919, 1920, s. 85, s. 170.

a Židia. Slováci nemali v žiadnom spišskom meste také výrazné zastúpenie ako tomu bolo na vidieku v okolí miest. Vyššie vrstvy mestského obyvateľstva, ktorých príslušníkmi boli práve prevažne obyvatelia nemeckej, maďarskej a židovskej národnosti, sa nazývali meštianstvom. Jedna z definícií meštianstva ho označuje ako spoločenskú vrstvu snažiacu sa udržať v rámci mestskej spoločnosti vyšší spoločenský status, o čo sa usiluje prostredníctvom svojich funkcií v hospodárskom a spoločenskom živote mesta (*Pašiak*, 1998: 18).

Po analýze gramotnosti a miery urbanizácie Spiša v stručnosti rozoberieme aj jeho štruktúru z hľadiska konfesií, ktorú môžeme vidieť v tabuľke 1.

Z tabuľky vyplýva, že z hľadiska vierovyznania bol podiel jednotlivých náboženstiev na Spiši i na Slovensku veľmi podobný. Niektoré oblasti Slovenska

boli z konfesionálneho hľadiska koherentné, avšak väčšina regiónov, medzi nimi aj Spiš, mala pomerne heterogénnu konfesionálnu skladbu.

3. NÁRODNOSTNÁ ŠTRUKTÚRA SPIŠA A SLOVENSKA

Po určení miery gramotnosti, urbanizácie a náboženskej štruktúry môžeme pristúpiť k analýze vývoja národnostnej štruktúry v Spišskej župe v rokoch 1910, 1919 a 1921. Ako sa početnosť jednotlivých národností menila v priebehu rokov, môžeme vidieť v nasledovnej tabuľke.

Pri pohľade na tabuľku je zrejmé, že v rámci národnostnej štruktúry došlo k určitým zmenám. V rámci slovenskej národnosti stúpol počet príslušníkov tohto etnika z 88 858 v roku 1910 na 92 607 v roku 1919. V roku 1921 ich už bolo dokonca 101 781, čo oproti

Tab. 2: Početnosť národností Spišskej župy podľa sčítaní obyvateľstva z rokov 1910, 1919 a 1921

Multiplicity of Spiš nationalities by census from 1910, 1919, 1921

Národnosť (materinská reč/kmeňová príslušnosť) / Nationality (mother tongue/tribal affinity)	1910 ¹⁾		1919		1921 ²⁾	
	Abs.	%	Abs.	%	Abs.	%
Slovenská / Slovak (1919, 1921 – československá / Czechoslovak)	88 858	54,1	92 607	58,1	101 781	62,4
Nemecká / German	38 243	23,3	36 890	23,2	37 122	22,8
Maďarská / Hungarian	18 566	11,3	11 476	7,2	5 337	3,3
Rusínska / Ruthenian (1921 – ruská/veľkoruská, ukrajinská, karpatoruská / Russian, Ukrainian)	12 326	7,5	12 190	7,7	8 388	5,1
Židovská / Jewish	–	–	–	–	3 370	2,1
Cigánska / Gypsy	–	–	–	–	1 159	0,7
Poľská / Polish	–	–	–	–	574	0,4
Iná / Other	6 127	3,7	6 114	3,8	92	0,1
Cudzí štátni príslušníci / Foreign nationals	–	–	–	–	5 166	3,2
Spolu / Total	164 120	100,0	159 277	100,0	162 989	100,0

¹⁾ Za materinskú reč sa má považovať tá reč, ktorú daná osoba pokladá za svoju a ktorou najlepšie a najčastejšie hovorí (*Dejmek a kol.*, 2010).

²⁾ Národnosť bola definovaná ako kmeňová príslušnosť, ktorej hlavným vonkajším znakom je spravidla materinský jazyk. Nebola ale od jazyka materinského jednoznačne odvodená (ako napr. za Rakúsko-Uhorska v Uhorsku), ale zistovala sa "priamym slobodným priznaním každého prítomného obyvateľa, staršieho 14 rokov a pričítneho". Nepripúšťal sa zápis viacerých národností, ani uvádzanie príslušnosti k územiu (Slezan, Hanák). Druhé československé sčítanie v roku 1930 zistovalo národnosť nepriamo podľa materinského jazyka. Odlišnú národnosť - v porovnaní s materinským jazykom - bolo možné uviesť len v prípadoch, keď respondent nehovoril materinským jazykom ani v rodine, ani v domácnosti a úplne ovládal jazyk národnosti, ktorú uviedol do sčítacieho tlačiva (norma o prenárodnění) (*Český statistický úrad*, 2017).

Zdroj / Source: A Magyar Szent Korona Országainak 1910, 1912, s. 255; Soznám miest dľa popisu ľudu z roku 1919, 1920, s. 85; Sčítání lidu v Republice československé ze dne 15. února 1921. Díl 1, 1924, s. 100–103.

roku 1910 znamenalo nárast o takmer 13 %. Pri sčítaniach z rokov 1919 a 1921 však narážame na problém československej národnosti. Osobitne sa slovenská a česká národnosť síce zisťovala, avšak v publikovaných výstupoch sa uvádzala len československá národnosť. Nie je teda možné určiť presný počet Slovákov a Čechov. Z roku 1921 síce máme k dispozícii údaj, že na celom Slovensku bolo v tom čase 72 000 Čechov; avšak nie je známe koľko Čechov sa nachádzalo v jednotlivých župách (Šprocha – Tišliar, 2009: 107). Nárast československej národnosti v rokoch 1919 a 1921 sa dá teda vysvetliť okrem iného aj príchodom Čechov na Spiš po vzniku nového štátu. Za prírastkom však stál predovšetkým prechod viacerých obyvateľov od maďarskej národnosti (jazyka), ktorú deklarovali v roku 1910, k slovenskej. Výraznejší nárast československej národnosti medzi rokmi 1919 a 1921 sa dá vysvetliť tým, že masovejšie začali na Slovensko Česi prichádzať až po auguste 1919, kedy sa uskutočnilo prvé československé sčítanie a tiež prítomnosťou vojenských posádok, ktoré v drvivej väčšine tvorili obyvatelia českej a slovenskej národnosti (Šprocha – Tišliar, 2009: 101). Jeden z najvyšších prírastkov zaznamenala československá národnosť v troch spišských okresoch – Stará Lubovňa, Spišská Sobota a Spišská Stará Ves (Tišliar, 2007: 71). Napriek tomu zo severne ležiacich žúp Slovenska vykázal najnižší počet osôb československej národnosti práve Spiš (Tišliar, 2008: 112).

K najväčšiemu vzájomnému ovplyvňovaniu etník dochádzalo na Slovensku i na Spiši medzi Slovákami a Maďarmi. Týkalo sa to tak prirodzeného ako aj politického vplyvu. Preto, ak sme vyššie uviedli, že po vzniku ČSR nárastol počet obyvateľov slovenskej (československej) národnosti, došlo v tom čase naopak k poklesu počtu obyvateľov maďarskej národnosti. Bolo to z dôvodu, ako už bolo spomenuté, prihlasovania sa obyvateľov deklarujúcich v roku 1910 maďarskú národnosť (reč) k Slovákom. K poklesu maďarskej národnosti na Spiši z 18 566 obyvateľov v roku 1910 na 11 476 v roku 1919 prispelo podstatne aj vysťahovalectvo Maďarov, najmä úradníkov a učiteľov s rodinami, do Maďarska. Ešte väčší prepád znamenala maďarská národnosť v roku 1921, keď sa k nej prihlásilo len 5 337 obyvateľov, čo oproti roku 1910 znamenalo pokles o vyše 70 %. Tento prepád, okrem vyššie uvedených faktorov, spôsobila v roku 1921 navyše aj možnosť prihlásiť sa k židovskej ná-

rodnosti. Mnoho obyvateľov izraelitského náboženstva totiž pred vznikom ČSR uvádzalo najmä maďarskú materinskú reč. Možnosťou prihlásiť sa k židovskej národnosti sledovali československí predstavitelia predovšetkým štatistický pokles maďarskej národnosti, čo sa im aj podarilo (Šprocha – Tišliar, 2009: 102). V rámci Spišskej župy tak v priebehu niekoľkých rokov zaznamenala maďarská národnosť enormný pokles z 18 566 na 5 337 obyvateľov a v početnosti sa posunula z tretieho v roku 1910 na štvrté miesto v župe za rusínsku (resp. ruskú národnosť) v roku 1921. Maďari sa koncentrovali pred vznikom ČSR, ale i po ňom najmä vo väčších sídlach.

Pomerne stabilne si udržiavala svoju početnosť druhá najpočetnejšia národnosť v Spišskej župe – Nemci. Pokles medzi sčítaniami z rokov 1910 a 1919 znamenal 36 890 obyvateľov nemeckej národnosti v roku 1919 oproti 38 243 obyvateľom v roku 1910. V roku 1921 sa k nemeckej národnosti prihlásilo 37 122 obyvateľov. Tieto malé odchýlky je možné si vysvetliť stratami na životoch v prvej svetovej vojne a odchodom malej časti úradníkov a učiteľov do Maďarska po roku 1918. Zmena medzi rokmi 1919 a 1921 je zanedbateľná, keďže išlo o nárast 232 (0,625 %) osôb. Rovnako ako Maďari, aj Nemci sa koncentrovali predovšetkým vo väčších sídlach župy. Okrem toho mali početné zastúpenie najmä v kežmarskom a gelnickom okrese, ale i v okrese Spišská Sobota (Šprocha – Tišliar, 2009: 121).

Počet rusínskeho obyvateľstva poklesol podľa sčítania v roku 1919 v zanedbateľnej miere. Kým v roku 1910 sa k rusínskej reči (národnosti) hlásilo 12 326 obyvateľov, v roku 1919 to bolo 12 190. Rok 1921 však priniesol citelný úbytok. Rozdiel nastal aj v pomenovaní etnika. Obyvateľstvo sa mohlo hlásiť k ruskej (velkoruskej, ukrajinskej, karpatoruskej) národnosti. K tejto národnosti sa vtedy prihlásilo už len 8 388 osôb, čo bol takmer 32% pokles oproti sčítaniu spred dvoch rokov. Tento pokles mohla čiastočne spôsobiť terminologická nejasnosť, keďže Rusov a Rusínov vtedy niektorí stotožňovali, kým iní ich považovali za odlišné etniká. Ďalšou príčinou bola aj istá nestálosť u tohto etnika, keďže jeho príslušníci mali slabé národné povedomie a tak sa mnohí z nich prihlasovali k iným národnostiam, predovšetkým k Slovákom. Predstavitelia Rusínov boli z výsledkov sčítania v roku 1921 sklamaní a obviňovali sčítacích komisárov

z nátlaku na rusínske obyvateľstvo (*Konečný*, 1999: 290). Na Spiši sa Rusíni koncentrovali predovšetkým v okresoch Spišská Stará Ves, Stará Lubovňa a Levoča (*Šprocha – Tišliar*, 2009: 124).

Ako už bolo spomenuté, novinkou pri sčítaní v roku 1921 bolo zisťovanie židovskej národnosti. Prihlásilo sa k nej vtedy 3 370 obyvateľov. Išlo predovšetkým o obyvateľov, ktorí sa predtým hlásili k maďarskej národnosti (reči), v menšej miere aj k iným národnostiam. Všetci obyvatelia deklarujúci židovskú národnosť boli izraelskej viery. Opačne to však neplatilo. K izraelskému náboženstvu sa v roku 1921 prihlásilo 7 313 obyvateľov, z čoho vyplýva, že len 46,08 % z nich sa prihlásilo aj k židovskej národnosti (*Sčítání lidu v Republice československé ze dne 15. února 1921*. Díl 1, 1924: 100–103). Obyvatelia židovskej národnosti sa koncentrovali predovšetkým v mestách po celom Spiši. Najvýraznejší podiel nielen na Spiši, ale na celom východnom Slovensku zaznamenala židovská národnosť v Spišskej Starej Vsi, kde predstavovala 14 % z celkového počtu obyvateľstva (*Tišliar*, 2007: 91). Novinkou pri sčítaní v roku 1921 bolo tiež prihlasovanie sa k cigánskej národnosti. Na Spiši ju deklarovalo 1 159 obyvateľov. V skutočnosti však bolo na Spiši príslušníkov rómskeho etnika oveľa viac, lenže väčšina z nich sa prihlasovala k iným národnostiam, o čom svedčia aj výsledky špeciálneho rómskeho sčítania z roku 1893 (*Šprocha – Tišliar*, 2016: 275). Ostatné národnosti (Poliaci, Rumuni, Srbi, Chorváti) boli na Spiši len v marginálnej pozícii.

U jednotlivých sčítaní môžeme nájsť ohľadne zisťovania národnosti (reči) aj ďalšie doplnujúce údaje, ktorých skúmanie je vhodným doplnkom pri analýze národnostnej štruktúry Spiša. Pri sčítaní z roku 1910 je zaujímavou informáciou údaj o počte osôb ználych maďarskej reči. V rubrike *Magyarul beszél-nitűd (Ovládajúci maďarčinu)* bolo pre Spiš uvedené číslo 44 638, teda 27,2 % obyvateľov župy. Na základe tejto informácie môžeme vyvodiť záver, že maďarčinu ovládalo 26 072 nemaďarských obyvateľov župy, keďže je logické, že ak niekto uviedol ako materinskú reč maďarčinu, mal by ju aj ovládať. Nemcov bolo na Spiši v tom čase 38 243. Z toho vyplýva, že minimálne 12 171 Nemcov neovládalo maďarčinu, čo je 32 % z ich celkového počtu na Spiši. Je však pravdepodobné, že aj časť Slovákov a Rusínov na Spiši ovládala maďarčinu, preto sa dá predpokladať, že maďarčinu ovládala

len približne polovica spišských Nemcov. Tento fakt je dosť zarážajúci, najmä ak si uvedomíme, ako veľmi sa Nemci zasadzovali za zachovanie Uhorska. Je pozoruhodné, že len polovica členov tejto sociálnej skupiny ovládala štátny jazyk štátu, ktorého zachovanie si priala (*A Magyar Szent Korona Országainak 1910, 1912*: 255). Toto zistenie narúša aj zaužívanú predstavu o bilingválnosti, či dokonca trilingválnosti spišských Nemcov. Celkom iste sa medzi spišskými Nemcami našlo viacero jazykovo zdatných osôb, avšak boli v menšine oproti tým, ktorí ovládali len svoj materinský nemecký jazyk. Hodnovernosť tejto tézy môže čiastočne naštříbiť tvrdenie, že od roku 1910 do roku 1918 sa mohol počet obyvateľov Spiša ovládajúcich maďarčinu zvýšiť. Samozrejme, je to správny pohľad, počet ľudí ovládajúcich maďarčinu sa s najväčšou pravdepodobnosťou zvýšil, avšak za taký krátky čas nemohlo ísť o natoľko prudký nárast, aby mohol spochybníť vyššie vyslovenú tézu.

Zaujímavý údaj týkajúci sa národnostnej štruktúry Spiša poskytuje tiež sčítanie z roku 1919. Popri iných informáciách sa môžeme z publikovaných výsledkov dozvedieť aké zastúpenie mala československá národnosť v obciach v Spišskej župe nielen v roku 1919, ale aj podľa predchádzajúceho sčítania v roku 1910. Môžeme to vidieť v nasledovnej tabuľke 3.

Z tabuľky je zrejmé, že z celkového počtu 199 obcí Spiša mali Slováci v roku 1910 nadpolovičnú väčšinu v 145 (73 %) obciach, kým v roku 1919 ju mali už v 151 (76 %) obciach.

Špecifikom sčítania z roku 1921 bolo zasa okrem možnosti prihlásiť sa k židovskej národnosti aj zisťovanie počtu cudzích štátnych príslušníkov. V Spišskej župe sa podľa tohto sčítania vtedy nachádzalo 5 164 (3,16 %) cudzincov (*Sčítání lidu v Republice československé ze dne 15. února 1921, 1924*: 100–103). Väčšinou išlo o štátnych príslušníkov Maďarska, ktorí boli najmä maďarskej, v menšom počte nemeckej, národnosti. Aj tento faktor sa teda mohol podpísať pod veľký pokles počtu obyvateľov maďarskej národnosti.

Po analýze národnostnej štruktúry Spišskej župy sa ju pokúsime zaradiť do širšieho kontextu v komparácii s národnostnou štruktúrou celého Slovenska, ktorej vývoj v prvých desaťročiach 20. storočia môžeme vidieť v tabuľke 4.

Z uvedeného je zrejmé, že nielen Spišská župa, ale celé Slovensko malo multietnický charakter. Po-

pri majoritných Slovákoch mali významnú pozíciu Maďari, v menšej miere Nemci, Rusíni a po sčítaní v roku 1921 aj Židia. Rovnako, ako v regionálnom, tak aj v celoslovenskom meradle dochádzalo pri sčítaniach uskutočnených po vzniku ČSR k výraznému poklesu obyvateľstva maďarskej národnosti a naopak k zvýšeniu počtu slovenskej (československej) národnosti (Krupová, 2015 : 84). V celoslovenskom meradle zaznamenala pokles aj nemecká národnosť, čo však neplatí pre Spišskú župu. Tam boli zmeny počas troch sledovaných sčítaní len minimálne. Z toho vyplýva, že k iným národnostiam sa obyvatelia pôvodne ne-

meckej národnosti prihlasovali v roku 1919 a 1921 v iných častiach Slovenska, avšak nie na Spiši. Podobné to bolo aj v prípade rusínskej (ruskej) národnosti. Na Spiši bol síce u tejto národnosti zaznamenaný tiež pokles, avšak nie taký prudký ako v celoslovenskom priemere, alebo v iných oblastiach. Pravidlo, že k židovskej národnosti sa v roku 1921 prihlásila približne polovica obyvateľov izraelitskej viery sa potvrdilo ako na Spiši (45,5 %), tak i v rámci celého Slovenska (51,9 %) (Sčítání lidu v Republice československé ze dne 15. února 1921, Díl 1, 1924: 91–103). Čo sa týka priestorového rozmiestnenia jednotlivých

Tab. 3: Percentuálne zastúpenie slovenskej (československej) národnosti v obciach Spiša

Percentage share of the population of Slovak (Czechoslovak) nationality in the municipalities in Spiš

Percentuálne zastúpenie slovenskej (československej) národnosti Percentage of the population of Slovak (Czechoslovak) nationality	Počet obcí podľa sčítania v roku 1910 Number of municipalities according to the census in 1910	Počet obcí podľa sčítania v roku 1919 Number of municipalities according to the census in 1919
90,01–100 %	76	85
50,01–90 %	69	66
10,01–50 %	29	24
0,00–10 %	25	24

Zdroj / Source: Soznam miest dľa popisu ľudu z roku 1919, 1920, s. 169.

Tab. 4: Početnosť národností Slovenska podľa sčítaní obyvateľstva z rokov 1910, 1919 a 1921

Size of the different nationalities in Slovakia according to the censuses in 1910, 1919, 1921

Národnosť (materinská reč/kmeňová príslušnosť) / Nationality (mother tongue/tribal affinity)	1910		1919		1921	
	Abs.	%	Abs.	%	Abs.	%
Slovenská / Slovak (1919, 1921 – československá / Czechoslovak)	1 689 698	57,2	1 962 766	66,6	2 013 792	67,1
Nemecká / German	198 876	6,7	143 589	4,9	139 900	4,7
Maďarská / Hungarian	901 792	30,5	692 831	23,5	637 183	21,2
Rusínska / Ruthenian (1921 – ruská/velkoruská, ukrajinská, karpatoruská / Russian, Ukrainian)	111 280	3,8	93 411	3,2	85 644	2,9
Židovská / Jewish	–	–	–	–	70 529	2,4
Cigánska / Gypsy	–	–	–	–	7 967	0,3
Iná / Other	51 135	1,7	55 710	1,9	3 572	0,1
Cudzí štátni príslušníci / Foreign nationals	–	–	–	–	42 313	1,4
Spolu / Total	2 952 781	100,0	2 948 307	100,0	3 000 870	100,0

Zdroj / Source: Soznam miest dľa popisu ľudu z roku 1919, 1920, s. 170; Sčítání lidu v Republice československé ze dne 15. února 1921, Díl 1, 1924, s. 41.

národností, kým Slováci obývali prevažne severné časti Slovenska, Maďari najmä južné územia. Nemci sa koncentrovali predovšetkým v troch oblastiach – v Bratislave a okolí, v Hauerlande (okolie Prievidze) a na Spiši. Rusíni žili najmä na severovýchodnom Slovensku, čiže zasahovali aj do Spišskej župy. Cigáni (Rómovia) obývali predovšetkým východné Slovensko, ale i časti stredného a západného Slovenska. Židia žili rozptýlene po celom Slovensku, predovšetkým však v mestských sídlach. V mestách sa koncentrovala tiež značná časť Maďarov, v menšej miere Nemcov. K najväčšiemu odporu k ČSR dochádzalo najmä v oblastiach obývaných obyvateľmi, ktorí neboli slovenskej (československej), alebo rusínskej národnosti. Išlo teda o oblasti južného Slovenska, Bratislavy a okolia, tzv. Hauerlandu a nami sledovanej oblasti Spiša.

4. SOCIOEKONOMICKÁ ŠTRUKTÚRA SPIŠA A SLOVENSKA

Pre hlbšie pochopenie súvislostí je nutné poznať nielen národnostnú, ale aj socioekonomickú štruktúru Spiša. V roku 1919 sa zamestnanie obyvateľstva nezisťovalo, preto si musíme vystačiť s porovnaním výsledkov sčítaní z rokov 1910 a 1921. Existujú dva spôsoby ako sledovať socioekonomickú štruktúru – všimnúť si osobitne počet obyvateľov v určitom zamestnaní činných a osobitne na zamestnaní závislých, alebo pracovať so súčtom týchto dvoch veličín. Podľa nášho názoru je najmä kvôli prehľadnosti vhodnejšia druhá možnosť a síce sledovať počet obyvateľov v zamestnaní činných a závislých dohromady.

V nasledovných tabuľkách 5 a 6 môžeme vidieť, aká bola skladba obyvateľstva Spiša a Slovenska podľa zamestnania podľa sčítaní obyvateľstva v rokoch 1910

Tab. 5: Zamestnania obyvateľov Spiša a Slovenska podľa sčítania v roku 1910

Employment of the population in Spiš and Slovakia by employment sector according to the census in 1910

Povolanie / Profession	Počet osôb v povolani činných a na ňom závislých v roku 1910 Number of people working in and depend on work in the given sector in 1910			
	Spiš		Slovensko / Slovakia	
	Abs.	%	Abs.	%
Poľnohospodárstvo / Agriculture	74 167	45,2	749 300	60,8
Priemysel / Industry	39 812	24,2	217 200	17,6
Baníctvo a hutníctvo / Mining and metallurgy	11 861	7,2	11 700	0,9
Doprava / Transportation	7 255	4,4	28 300	2,3
Verejná služba / Public service	6 420	3,9	35 000	2,8
Nádenníci / Day labourers	5 559	3,4	35 700	2,9
Obchod a úver / Business and credit	4 396	2,7	34 300	2,8
Služobníctvo / Servants	3 902	2,4	57 000	4,6
Ostatné odvetvia prvovýroby Other primary production sectors	2 649	1,6	–	–
Armáda / Army	1 321	0,8	22 800	1,9
Ďalšie neznáme povolania Other unidentified occupation	6 917	4,2	40 300	3,3
Spolu / Total	164 259	100,0	1 231 600	100,0

Zdroj / Source: A Magyar Szent Korona Országainak 1910, 1913, s. 507; Statistická príručka republiky Československej, 1925²⁾.

2) Tieto údaje zahŕňajú len v povolani činné osoby. Výsledky za v povolani činné osoby a na povolani závislé osoby dohromady sa nám nepodarilo zistiť. Percentuálny podiel v povolani činných osôb a všetkých osôb dohromady sa však príliš neodlišoval.

a 1921. Uvádame dve tabuľky, pretože sčítanie z roku 1921 malo o niečo odlišnú kategorizáciu povolání.

Z tabuliek je zrejmé, že medzi rokmi 1910 a 1921 nedošlo k výraznejším zmenám v rámci socioekonomickej štruktúry Spišskej župy. K určitým menším zmenám mohlo dôjsť kvôli rozptýleniu rubriky „Služobníctvo“ z roku 1910 medzi jednotlivé zamestnanecké triedy v roku 1921. V roku 1921 absentovala rubrika „Ostatné odvetvia prvovýroby“, ktorej niekdajší príslušníci boli zaradení predovšetkým do triedy „Iné povolania“. Vyšší nárast zaznamenali iba obchod a peňažníctvo (tu mohol byť nárast spôsobený odlišnou špecifikáciou), doprava a vojsko.

Rovnako ako v regiónoch, ani v rámci Slovenska nedošlo medzi sčítaniami v roku 1910 a v roku 1921 k výraznejším zmenám v rámci socioekonomickej štruktúry. Bolo to dané tým, že na socioekonomickú štruktúru nemali štátoprávne zmeny taký vplyv, ako

na národnostnú štruktúru pri ktorej, ako sme mohli vidieť, došlo k oveľa výraznejším zmenám.

Oproti celoslovenským výsledkom sčítaní bol Spiš regiónom s vyšším zastúpením priemyslu a nižším zastúpením poľnohospodárstva. Slovensko ako celok bolo totiž predovšetkým agrárnou krajinou s niekoľkými priemyselnými oblasťami, medzi ktoré patril práve Spiš. Charakter socioekonomickej štruktúry Slovenska a jeho jednotlivých regiónov vyplýval z dlhodobého historického vývoja v spojitosti s prírodnými podmienkami Slovenska a jeho konkrétnych oblastí. Priemysel sa koncentroval na hlavných komunikačných ťahoch, čo bolo ešte znásobené výstavbou hlavnej dopravnej tepny Slovenska – košicko-bohumínskej železnice. Táto trať prechádzala práve cez Spiš. Na Spiši okrem toho koncentrácia priemyslu súvisela s baníctvom a hutníctvom, ktoré boli zasa spojené s rudným bohatstvom tamajších

Tab. 6: Zamestnania obyvateľov Spiša a Slovenska podľa sčítania v roku 1921

Employment of the population in Spiš and Slovakia by employment sector according to the census in 1921

Povolanie / Profession	Počet osôb v povolani činných a na ňom závislých v roku 1921 Number of people working in and depend on work in the given sector in 1921			
	Spiš		Slovensko / Slovakia	
	Abs.	%	Abs.	%
Rovníctvo, lesníctvo a rybnárstvo <i>Farming, forestry and fishing</i>	74 609	45,8	1 818 848	60,6
Priemysel a živnosti (v rámci toho zahrnuté aj baníctvo a hutníctvo) / <i>Industry and trade (including mining and metallurgy)</i>	45 776	28,1	530 192	17,7
Obchod a peňažníctvo <i>Business and finance</i>	11 861	4,3	124 153	4,1
Doprava <i>Transportation</i>	6 970	4,9	106 485	3,5
Štátna a iná verejná služba, voľné povolania <i>State and other public service, free professions</i>	8 041	4,0	105 174	3,5
Vojsko / <i>Army</i>	6 537	1,9	42 833	1,4
Samostatne vykonávané domáce služby a nádeňné práce striedavého druhu <i>Independently performed domestic services and alternating kinds of occasional work</i>	3 103	2,0	47 051	1,6
Iné povolania, osoby bez povolania a neoznačeného povolania / <i>Other professions, non-occupational and unlabelled professions</i>	14 623	9,0	226 134	7,5
Spolu / Total	162 941	100,0	3 008 870	100,0

Zdroj / Source: Sčítanie ľudu v Republike československej zo dňa 15. februára 1921. 2. diel, 1925, s. 6–42, s. 48–50.

pohorí. Dôležitou zložkou spišského priemyslu bol aj drevospracujúci priemysel. Toto odvetvie sa v župe rozmáhalo vďaka tomu, že až 41 % územia Spiša pokrývali lesy, čo región radilo k najviac zalesneným oblastiam Slovenska (Němcová, 1977: 96). Napriek početnej skupine spišského obyvateľstva zamestnaného v priemysle, však značná časť Spišiakov pracovala v poľnohospodárstve. To, čo platilo pre priemysel, platilo aj pre odvetvie dopravy, ktoré bolo viazané tiež predovšetkým na železnicu. Odvetvia obchodu a verejnej služby sa zasa koncentrovali predovšetkým vo väčších sídlach. Treba ešte poznamenať, že Spiš bol v rámci Slovenska oblasťou s najviac rozvinutým turistickým ruchom. Bolo to dané tým, že na území župy ležali Vysoké Tatry, Slovenský raj, množstvo kúpeľov a historických pamiatok. V žiadnej župe na území Slovenska sa nekoncentrovalo toľko prírodných

a kultúrnych zaujímavostí ako práve na Spiši. Môžeme teda zhrnúť, že špecifickosť Spiša v porovnaní s väčšinou žúp a celoslovenským priemerom spočívala vo vyššom počte priemyselných podnikov, prítomnosťou košicko-bohumínskej železnice a pomerne dobre rozvinutom turistickom ruchu.

Z hľadiska socioekonomickej štruktúry boli regióny Slovenska heterogénne vo väčšej či menšej miere. Spiš patril k regiónom, ktoré boli z hľadiska socioekonomickej štruktúry vnútorne značne diferencované. Preto sa bližšie pozrieme na socioekonomickú štruktúru jednotlivých slúžnovských okresov Spišskej župy. Kvôli prehľadnosti budeme sledovať len podiel poľnohospodárskej a priemyselnej výroby. Všímať si budeme len výsledky sčítania z roku 1910, keďže ako sme mohli vidieť vyššie, zmeny medzi rokmi 1910 a 1921 neboli veľké.

Tab. 7: Zamestnania obyvateľov jednotlivých slúžnovských okresov Spišskej župy s dôrazom na poľnohospodárstvo, priemysel, baníctvo a hutníctvo podľa sčítania v roku 1910

Employment of the population in the districts in Spiš focusing on agriculture, industry, mining and metallurgy according to the census in 1910

Okres / District	Odvetvie / Sector					
	Poľnohospodárstvo Agriculture		Priemysel Industry		Baníctvo a hutníctvo Mining and metallurgy	
	Abs.	%	Abs.	%	Abs.	%
Gelnica	4 906	20,9	6 584	28,1	6 644	28,3
Spišská Nová Ves	7 414	20,0	5 342	19,5	4 922	18,0
Spišské Podhradie	8 871	40,3	8 462	38,4	–	–
Spišská Sobotka	11 026	52,9	5 678	27,2	–	–
Levoča	8 126	49,4	2 831	17,2	–	–
Kežmarok	13 534	49,0	7 754	28,1	–	–
Stará Ľubovňa	1 635	74,6	2 159	12,8	–	–
Spišská Stará Ves	7 595	80,0	1 002	10,5	–	–

Zdroj / Source: A Magyar Szent Korona Országainak 1910, 1913, s. 494, 506; A Magyar Szent Korona Országainak 1910, 1913, s. 498–506.

Z vyššie uvedeného je zrejmé, že socioekonomická štruktúra bola vnútri Spišskej župy značne diferencovaná. Najväčší kontrast bol medzi jej severnými a južnými časťami. Kým severné okresy Spišská Stará Ves a Stará Ľubovňa boli zamerané vyslovene agrárne, južné okresy Gelnica a Spišská Nová Ves boli najmä priemyselnými oblasťami (čo zahŕňalo aj baníctvo a hutníctvo). Predovšetkým okres Gelnica

ca bol výsostne priemyselnou oblasťou. Vyše jedna tretina spišského priemyslu sa koncentrovala práve tam (Sčítanie ľudu v Republike československej zo dňa 15. februára 1921. 2. diel, 1925: 11–12). Čo sa týka baníctva a hutníctva, toto odvetvie sa sústreďovalo prakticky len v dvoch vyššie spomenutých okresoch. Ostatné okresy Spiša mali viac-menej zmiešaný priemyselno-agrárny charakter. Určité disproporcie

boli aj v rámci ďalších povolání. Pomerne vysoký počet obyvateľov spojených s verejnou službou obýval okres Levoča – bolo to až 1 271 (7,73 %) osôb. Súviselo to s tým, že v Levoči ako sídlo župy sa koncentrovali úradníci verejnej správy. Pomerne veľa osôb pracovalo v tomto odvetví aj v okrese Kežmarok. Išlo o 1 243 (4,50 %) osôb. Naproti tomu v okrese Spišská Stará Ves bolo s verejnou službou spojených 244 (2,57 %) obyvateľov a v okrese Gelnica 568 (2,42 %) obyvateľov. V doprave pracovalo najviac obyvateľov v okresoch Spišská Nová Ves (3 496 (12,76 %) ľudí) a Spišská Sobota (801 (3,84 %) osôb), čo súviselo s tým, že cez spomínané okresy viedla košicko-bohumínska železnica a Poprad a Spišská Nová Ves boli dôležitými železničnými uzlami. Na opačnom póle stál okres Spišská Stará Ves s 54 (0,57 %) osobami pracujúcimi v tomto odvetví. Za zmienku stojí ešte pomerne vysoký počet obyvateľov zamestnaných v odvetví „Obchod a úver“ v okresoch Spišská Sobota (482 (2,31 %) obyvateľov) a najmä Kežmarok (1 281 (4,65 %) osôb), čo bolo spôsobené predovšetkým turistickým ruchom v tejto oblasti spojeným s Vysokými Tatrami. Najmenej obyvateľov aktívnych v tomto odvetví bolo opäť v okresoch Spišská Stará Ves a Stará Lubovňa (*A Magyar Szent Korona Országainak 1910, 1913: 494–506*).

5. NÁRODNOSTI SPIŠA A SLOVENSKA A ICH ZAMESTNANIE

K našej téme by bolo veľmi prínosné všímať si národnosti v kombinácii so zamestnaním. Publikované

výsledky sčítaní z roku 1910 a 1919 takéto údaje neobsahujú. Vďaka sčítaniu z roku 1921 však túto problematiku môžeme sledovať, čo nám umožní lepšie pochopiť spoločensko-politické súvislosti po prvej svetovej vojne v Spišskej župe. Ako určitý problém sa môže javiť, že zamestnanie v kombinácii s národnosťou bolo publikované len k niektorým slovenským okresom a to predovšetkým k tým, kde žilo národnostne zmiešané obyvateľstvo. V rámci Spišskej župy sa to týkalo štyroch okresov z ôsmich – okresov Kežmarok, Stará Lubovňa, Spišská Sobota a Gelnica. Okrem toho boli k tejto otázke publikované výsledky z vybraných slovenských miest. Zo Spiša išlo o Spišskú Novú Ves. V nasledovných tabuľkách môžeme vidieť, v akých zamestnaniach pracovali jednotlivé národnosti v spomínaných okresoch a meste.

Napriek tomu, že údaje o zamestnaniach jednotlivých národností máme len k štyrom okresom a jednému mestu Spiša, na ich základe si aj tak môžeme urobiť pomerne plastický obraz o tom, ktorým povolaniam sa tá ktorá národnosť najviac venovala. Z tabuliek je zrejmé, že obyvatelia československej národnosti sa zaoberali predovšetkým poľnohospodárstvom. Ešte vyšší podiel v tomto odvetví zaznamenala rusínska (ruská) národnosť. V najsevernejších okresoch bol podiel v poľnohospodárstve týchto dvoch národností najvyšší. Výnimkou bol priemyselný gelnický okres, kde obyvatelia slovenskej a rusínskej národnosti pracovali najmä v priemysle. Zaujímavý je pohľad na zamestnanie spišských Nemcov. V severnejších okresoch sa príslušníci nemeckej národnosti venovali najmä poľnohospodárstvu

Tab. 8: Národnosť v kombinácii so zamestnaním v okrese Kežmarok podľa sčítania z roku 1921

Nationality and employment in Kežmarok District according to the census in 1921

Povolanie / Profession	Národnosť a percentuálny podiel v rámci národnosti v danom odvetví <i>Number and percentage of people of the given nationality working in the given sector</i>							
	Československá Czechoslovak		Nemecká German		Židovská Jewish		Rusínska Ruthenian	
	Abs.	%	Abs.	%	Abs.	%	Abs.	%
Poľnohospodárstvo <i>Agriculture</i>	7 163	61,3	6 004	48,4	23	2,1	536	88,9
Priemysel a živnosti <i>Industry and trade</i>	1 987	17,0	3 300	26,6	232	21,1	–	–
Verejná služba <i>Public services</i>	490	4,2	669	5,4	39	4,1	–	–
Obchod a peňažníctvo <i>Business and finance</i>	234	2,0	651	5,2	658	59,7	–	–

Zdroj / Source: Sčítanie ľudu v Republike československej zo dňa 15. februára 1921. 2. diel, 1925, s. 372–373.

(i keď v menšej miere ako Slováci a Rusíni). V južnejšie položenom okrese Spišská Sobota však Nemci pracovali predovšetkým v priemysle a až na druhom mieste bolo u nich poľnohospodárstvo. Podobne tomu bolo aj v okrese Gelnica. Maďarská národnosť sa sledovala len v dvoch zo štyroch spišských okresov, preto nie je možné u nej vyvodiť všeobecnejšie závery. Treba snáď len podotknúť, že v oboch okresoch boli obyvatelia maďarskej národnosti zamestnaní najmä v priemysle a živnostiach. Židovská národnosť bola v sledovaných okresoch spätá s priemyslom (zahŕňajúcim živnosti)

a obchodom a peňažníctvom. Čo sa týka národnostného zloženia úradníctva verejnej správy, dominovali v ňom príslušníci československej národnosti. Nedá sa síce celkom presne zistiť, koľkí z nich boli Česi, ale je isté, že boli v nezanedbateľnom počte. Početne sa československej národnosti na úradníckych postoch takmer vyrovnávali obyvatelia nemeckej národnosti. Ďaleko menej početní boli úradníci maďarskej a židovskej národnosti. Zaujímavé je, že ako úradníci verejnej správy pracovali aj cudzí štátni príslušníci. Jednalo sa pravdepodobne o osoby dlhodobo žijúce

Tab. 9: Národnosť v kombinácii so zamestnaním v okrese Stará Ľubovňa podľa sčítania z roku 1921

Nationality and employment in Stará Ľubovňa District according to the census in 1921

Povolanie / Profession	Národnosť a percentuálny podiel v rámci národnosti v danom odvetví Number and percentage of people of the given nationality working in the given sector							
	Československá Czechoslovak		Nemecká German		Židovská Jewish		Rusínska Ruthenian	
	Abs.	%	Abs.	%	Abs.	%	Abs.	%
Poľnohospodárstvo Agriculture	7 179	75,9	1 583	54,6	–	–	3 191	93,6
Priemysel a živnosti Industry and trade	1 047	11,1	600	20,7	37	18,5	–	–
Verejná služba Public services	250	2,6	115	4,0	13	6,5	–	–
Obchod a peňažníctvo Business and finance	154	1,6	230	7,9	128	64,0	–	–

Zdroj / Source: Sčítanie ľudu v Republike československej zo dňa 15. februára 1921. 2. diel, 1925, s. 373–374.

Tab. 10: Národnosť v kombinácii so zamestnaním v okrese Spišská Sobota podľa sčítania z roku 1921

Nationality and employment in Spišská Sobota District according to the census in 1921

Povolanie / Profession	Národnosť a percentuálny podiel v rámci národnosti v danom odvetví Number and percentage of people of the given nationality working in the given sector							
	Československá Czechoslovak		Nemecká German		Židovská Jewish		Maďarská Hungarian	
	Abs.	%	Abs.	%	Abs.	%	Abs.	%
Poľnohospodárstvo Agriculture	8 375	57,3	1 542	29,0	–	–	61	9,9
Priemysel a živnosti Industry and trade	3 140	21,5	2 018	37,9	66	28,8	152	24,8
Verejná služba Public services	485	3,3	403	7,6	23	10,0	97	15,8
Obchod a peňažníctvo Business and finance	269	1,8	479	9,0	118	51,5	61	9,9
Iné povolania, osoby bez povolania a neoznačeného povolania Other professions, non-occupational and unlabelled professions	–	–	–	–	–	–	147	23,9

Zdroj / Source: Sčítanie ľudu v Republike československej zo dňa 15. februára 1921. 2. diel, 1925, s. 378–379.

na Spiši, ktoré mali problémy s vybavovaním si československého občianstva a ich nadriadení k nim boli natoľko zhovievaví, že ich ponechali v službe, kým si občianstvo nevybavia.

Osobitne sa treba venovať zamestnaniam národností v Spišskej Novej Vsi. V meste totiž povolanie obyvateľstva ovplyvňujú iné faktory ako v okrese, v ktorom bývajú zahrnuté početné vidiecke sídla. Navyše Spišská Nová Ves bola železničným uzlom, čo malo podstatný

vplyv na zamestnanie obyvateľstva. Práve preto značná časť Nemcov, ako aj obyvateľov československej národnosti, pracovala v doprave. V rámci maďarskej národnosti v doprave pracovalo dokonca najviac osôb – až 326 (29,94 %). Najviac obyvateľov československej i nemeckej národnosti pracovalo v priemysle. Značný podiel v tomto odvetví zaznamenala aj maďarská národnosť. Priemysel a živnosti spolu s obchodom boli zasa tradičnou doménou obyvateľov židovskej národ-

Tab. 11: Národnosť v kombinácii so zamestnaním v okrese Gelnica podľa sčítania z roku 1921

Nationality and employment in Gelnica District according to the census in 1921

Povolanie / Profession	Národnosť a percentuálny podiel v rámci národnosti v danom odvetví Number and percentage of people of the given nationality working in the given sector							
	Československá Czechoslovak		Nemecká German		Maďarská Hungarian		Rusínska Ruthenian	
	Abs.	%	Abs.	%	Abs.	%	Abs.	%
Polnohospodárstvo Agriculture	3 522	23,5	1 364	14,0	110	5,9	284	43,9
Priemysel a živnosti (zahŕňa aj baníctvo a hutníctvo) / Industry and trade (including mining and metallurgy)	8 263	55,2	5 517	56,7	1 181	63,0	256	39,6
Verejná služba Public services	278	1,9	334	3,4	123	6,6	28	4,3
Obchod a peňažníctvo Business and finance	273	1,8	539	5,5	136	7,3	–	–

Zdroj / Source: Sčítanie ľudu v Republike československej zo dňa 15. februára 1921. 2. diel, 1925, s. 382–383.

Tab. 12: Národnosť v kombinácii so zamestnaním v meste Spišská Nová Ves podľa sčítania z roku 1921

Nationality and employment in the town Spišská Nová Ves according to the census in 1921

Povolanie / Profession	Národnosť a percentuálny podiel v rámci národnosti v danom odvetví Number and percentage of people of the given nationality working in the given sector							
	Československá Czechoslovak		Nemecká German		Maďarská Hungarian		Židovská Jewish	
	Abs.	%	Abs.	%	Abs.	%	Abs.	%
Polnohospodárstvo Agriculture	801	10,9	40	2,4	31	2,9	14	4,3
Priemysel a živnosti (zahŕňa aj baníctvo a hutníctvo) / Industry and trade (including mining and metallurgy)	2 494	34,0	486	28,8	236	21,7	10	30,7
Verejná služba Public services	372	5,0	148	8,8	137	12,6	15	4,6
Obchod a peňažníctvo Business and finance	224	3,0	217	12,9	137	12,6	137	42,0
Doprava Transportation	1 718	23,4	412	24,4	326	29,9	18	5,5

Zdroj / Source: Sčítanie ľudu v Republike československej zo dňa 15. februára 1921. 2. diel, 1925, s. 338–339.

nosti. Pomerne vysoký podiel u všetkých národností zaznamenala verejná služba – u maďarskej národnosti to bolo vyše 12 %. Spišská Nová Ves bola teda priemyselným mestom v ktorom hralo nemenej dôležitú úlohu odvetvie dopravy.

Aby sme vyššie uvedené poznatky zaradili do širších súvislostí, v nasledujúcej tabuľke upriamime

pozornosť na to, aké zamestnania mali jednotlivé národnosti v rámci celého Slovenska.

V porovnaní s vyššie uvedenými dátami vybraných spišských okresov je zrejmé, že podiel na zamestnaniach jednotlivých národností sa vo väčšine prípadov značne líšil i keď v niektorých prípadoch môžeme pozorovať podobné tendencie.

Tab. 13: Národnosť v kombinácii so zamestnaním na Slovensku podľa sčítania z roku 1921

Nationality and employment in Slovakia according to the census in 1921

Povolanie / Profession	Národnosť a percentuálny podiel v rámci národnosti v danom odvetví Number and percentage of people of the given nationality working in the given sector									
	Československá Czechoslovak		Nemecká German		Maďarská Hungarian		Židovská Jewish		Rusínska Ruthenian	
	Abs.	%	Abs.	%	Abs.	%	Abs.	%	Abs.	%
Poľnohospodárstvo Agriculture	1 275 003	63,3	47 154	33,7	398 028	62,5	7 616	10,8	76 666	89,5
Priemysel a živnosť (zahŕňa aj baníctvo a hutníctvo) / Industry and trade (including mining and metallurgy)	343 486	17,0	46 846	33,5	102 717	16,1	15 401	21,8	2 505	2,9
Verejná služba Public services	60 869	3,0	6 209	4,4	28 312	4,4	4 774	6,8	1 847	2,2
Obchod a peňažníctvo Business and finance	52 098	2,6	10 027	3,8	23 888	3,8	33 920	48,1	–	–
Doprava Transportation	80 892	4,0	4 417	2,7	16 900	2,7	1 034	1,5	–	–

Zdroj / Source: Sčítanie ľudu v Republike československej zo dňa 15. februára 1921. 2. diel, 1925, s. 178–197.

ZÁVER

Záverom môžeme konštatovať, že Spišská župa bola z národnostného hľadiska výrazne diferencovanou oblasťou. V rámci Slovenska však nešlo o výnimočný jav. Slovensko, ako celok, bolo tiež nacionálne heterogénnym územím. Na Slovensku však boli aj národnostne homogénne oblasti, ako bol napríklad so Spišom susediaci Liptov. Špecifikom Spiša oproti iným severným slovenským župám bolo to, že na rozdiel od iných oblastí s prevažujúcim slovenským a rusínskym obyvateľstvom sa na Spiši nachádzala mnohopočetná komunita Nemcov. Mnohí príslušníci nemeckej národnosti vyjadrovali zamietavý postoj k ČSR, zatiaľ čo spomedzi príslušníkov slovenskej a rusínskej národnosti stálo proti ČSR oveľa menej osôb. Čo sa týka socioekonomickej štruktúry, aj v tomto smere bola Spišská župa pomerne heterogénna. Heterogénna socioekonomická štruk-

túra Spišskej župy, v ktorej mal výrazný podiel priemysel a nezanedbateľnou zložkou bolo odvetvie dopravy, mala podstatný vplyv na charakter a rozmer sociálnych nepokojov narúšajúcich etablovanie československej moci v oblasti v rokoch 1918 a 1919. Okrem týchto zistení sme pri analýze sčítaní obyvateľstva prišli tiež na to, že Spišská župa bola značne diferencovaná vnútorne z národnostného i socioekonomického hľadiska. Nachádzali sa v nej oblasti, v ktorých boli výrazne dominantní Slováci, ale aj oblasti prevažne obývané Nemcami (najmä okolie Kežmarku a Gelnice), či Rusínmi (okolie Starej Lubovne, či Levočské vrchy). Čo sa týka socioekonomického hľadiska, Spišská župa zahŕňala oblasti, ktoré boli veľmi chudobné a tým pádom mimoriadne zasiahnuté vystaňovalctvom ako boli okresy Spišská Stará Ves a Stará Lubovňa, ale aj relatívne bohatšie akým bol napríklad okres Spišská Sobota. Okrem

toho boli na Spiši územia, ktoré mali z nacionálneho i socioekonomického hľadiska zmiešaný charakter. Všetky uvedené skutočnosti vo výraznej miere

determinovali vývoj oblasti po vzniku ČSR, proces etablovania československej moci a podporu, či odpor miestneho obyvateľstva voči novému štátu.

Literatúra:

- Dejmek, J. – Loužek, M. (eds.) 2010. *Trianonská smlouva: devadesát let poté*. Sborník textů. Praha: CEP – Centrum pro ekonomiku a politiku. Ekonomika, právo, politika. 193 s.
- Holec, R. 2010. Trianonské rituály alebo úvahy nad niektorými javmi v maďarskej historiografii. *Historický časopis*, 58, č. 2, s. 291–312.
- Konečný, S. 1999. Rusíni na Slovensku a rozpad Rakúsko-Uhorska. In *Stredoeurópske národy na krížovatkách novodobých dejín 1848 – 1918*. Zborník venovaný prof. PhDr. Michalovi Daniľákovi k jeho 65. narodeninám, s. 290–299. Prešov: Universum.
- Kural, V. 1993. *Konflikt místo společnosti? Češi a Němci v československém státě (1918–1938)*. Praha: Nakladatelství R.
- Mannová, E. 1998. Podmienky vývoja meštianskych vrstiev na Slovensku v 20. storočí. In *Meštianstvo a občianska spoločnosť na Slovensku 1900–1989*, s. 9–16. Bratislava: Academic electronic press.
- Český statistický úřad. 2017. *Národnosti v ČR od r. 1921*. Praha: Český statistický úřad. Dostupné z: https://www.czso.cz/csu/czso/narodnosti_v_cr_od_r_1921.
- Němcová, V. 1977. Drevársky priemysel na Spiši v rokoch 1918–1938. *Nové obzory*, 19. Spoločenskovedný zborník východného Slovenska, s. 95–124. Košice: Východoslovenské vydavateľstvo.
- Pašiak, J. 1998. Meštianstvo a občianska spoločnosť na Slovensku v kontexte sídelného vývoja 1900–1989. In *Meštianstvo a občianska spoločnosť na Slovensku 1900–1989*, s. 17–32. Bratislava: Academic electronic press.
- Šprocha, B. – Tišliar, P. 2009. *Štruktúry obyvateľstva Slovenska v rokoch 1919–1940*. Bratislava: Infostat.
- Šprocha, B. – Tišliar, P. 2015. Zaznávaný a nepoznaný census 1919 či len kuriozita? *Historický časopis*, 63, č. 2, s. 253–274.
- Šprocha, B. – Tišliar, P. 2016. Obraz rómskej populácie v Uhorsku na konci 19. storočia. *Historický časopis*, 64, č. 2, s. 267–297.
- Tišliar, P. 2007. *Mimoriadne sčítanie ľudu na Slovensku z roku 1919. Príspevok k populačným dejinám Slovenska*. Bratislava: Statis.
- Tišliar, P. 2008. Šrobárov popis ľudu v roku 1919 a jeho výsledky z pohľadu administratívnych žúp. *Demografie*, 50, č. 2, s. 109–119.
- Tišliar, P. 2014. Introduction to the Problem of Population Censuses of Slovakia in 1919 and 1921. *Studies in the Population of Slovakia II*. Kraków: Towarzystwo Slowaków w Polsce Zarząd Główny.
- Tišliar, P. 2015. K percepciám národnosti a jazyka pri sčítaniach ľudu 1919–1930 na Slovensku. *Populačné štúdie Slovenska V*. Bratislava: Muzeológia a kultúrne dedičstvo.

Dobové štatistiky:

- *A Magyar Szent Korona Országainak 1910. Évi Népszámlálása. Első Rész A Népeség Főbb Adatai Községek És Népebb Pusztaik, Telepek Szerint A Kereskedelemügyi Magyar Kir. Miniszter Rendelétéből Szerkeszti És Kiadja A Magyar Kir. Központi Statisztikai Hivatal*. 1912. Budapest: Magyar Királyi Központi Statisztikai Hivatal.
- *A Magyar Szent Korona Országainak 1910. Évi Népszámlálása. Második Rész A Népeség Foglalkozása És A Nagyipari Vállalatok Községeinkint A Kereskedelemügyi Magyar Kir. Miniszter Rendelétéből Szerkeszti És Kiadja A Magyar Kir. Központi Statisztikai Hivatal*. 1913. Budapest: Magyar Királyi Központi Statisztikai Hivatal.
- *Sčítání lidu v Republice československé ze dne 15. února 1921. Díl 1*. 1924. Praha: Státní úřad statistický.
- *Sčítanie ľudu v Republike československej zo dňa 15. februára 1921. 2. diel (Povolanie obyvateľstva), 3. časť (Slovensko a Podkarpat-ská Rus)*. 1925. Praha: Štátny úrad štatistický.
- *Soznam miest dľa popisu ľudu z roku 1919*. 1920. Bratislava: Ministerstvo pre správu Slovenska.
- *Statistická příručka Republiky Československé I*. 1920. Praha: Státní úřad statistický.
- *Statistická příručka republiky Československé. Roč. 2*. 1925. Praha: Státní úřad statistický.

MARTIN FURMANIK

pôsobil v rokoch 2013–2016 ako interný doktorand v Centre spoločenských a psychologických vied SAV, pracovisko Spoločenskovedný ústav v Košiciach. Po úspešnom ukončení doktorandského štúdia v súčasnosti pracuje v Múzeu Spiša v Spišskej Novej Vsi. Vo svojom výskume sa zameriava na obdobie vzniku ČSR so zameraním na oblasť Spiša.

Najvýznamnejšie práce autora:

- Furmanik, M. 2016. Nacionalistické aktivity obyvateľov Spiša po vzniku Československej republiky. In *Človek a spoločnosť. Internetový časopis pre pôvodné teoretické a výskumné štúdie z oblasti spoločenských vied*, šéfred. Štefan Šutaj, výk. red. Mária Ďurková. [online]. Košice: Spoločenskovedný ústav SAV, 2016, roč. 19, č. 1, s. 1–29. [cit. 2016-04-23]. Dostupné z: <<http://www.clovekaspolocnost.sk/sk/rocnik-19-rok-2016/1/studie-a-clanky/nacionalisticke-aktivity-obyvatelov-spisa-po-vzniku-ceskoslovenskej-republiky/>>. ISSN 1335-3608.
- Furmanik, M. 2016. Etablovanie československej moci v Spišskej župe v roku 1919. In *Acta Historica Neosoliensia*, šéfred. Imrich Nagy, výk. red. Pavol Maliniak. Banská Bystrica: Vydavateľstvo Univerzity Mateja Bela v Banskej Bystrici – Belianum, 2016, roč. 19, č. 1, s. 34–62. ISSN 1336-9148.
- Furmanik, M. 2015. Činnosť justičných a policajných orgánov na Slovensku po prvej svetovej vojne na príklade Spišskej župy. In Horák, P. – Boštik, P. – Karpíšek, J. – Sturz, Z. et al.: *České, slovenské a československé dějiny 20. století X*. Hradec Králové: Ořtis; Filozofická Fakulta Univerzita Hradec Králové, 2015, s. 47–55. ISBN 978-80-7405-391-7.
- Furmanik, M. 2014. Samoupálenie vojaka Michala Lefčíka 11. apríla 1969 v Košiciach v kontexte doby. In Hradecký, T. – Horák, P. – Boštik, P. et al.: *České, slovenské a československé dějiny 20. století IX*. Hradec Králové: Ořtis; Filozofická Fakulta Univerzita Hradec Králové, 2014, s. 405–416. ISBN 978-80-7405-362-7.

SUMMARY

The paper examines the development of the national and socio-economic structure in Spiš region and in Slovakia in the early 20th century drawing on the published results of the population census in the years 1910, 1919 and 1921. First, to illustrate the social situation in the early 20th century, the author looks at the literacy rate, degree of urbanisation, and the religious structure of Spiš and Slovakia. Problems arising from working with these population censuses are analysed. The author examines the nationality structure of Spiš and Slovakia and discusses the many int the size and share of nationalities int that region and in the country. The author also looks at the po-

pulation in Spiš and Slovakia from the perspective of employment, and more closely examines the employment of the population in individual districts in Spiš to reveal the region's social heterogeneity. The author observes which employment sectors the people of the different nationalities prevalingly worked in, and finds that, compared to Slovakia as a whole Spiš was extremely heterogeneous both socio-economically and in terms of nationality. An analysis of demographic factors can help provide a deeper understanding of the social changes that took place in the early 20th century and impacted further development in Slovakia and its regions.